



## Boletín Epidemiológico

# VIOLENCIA DE GÉNERO EN COLOMBIA

ANÁLISIS COMPARATIVO DE LAS CIFRAS DE LOS AÑOS 2014, 2015 Y 2016



INSTITUTO NACIONAL DE MEDICINA LEGAL Y CIENCIAS FORENSES  
Subdirección de Servicios Forenses  
Grupo Centro de Referencia Nacional sobre Violencia

Boletín Epidemiológico

**Violencia de Género en Colombia**

**Análisis comparativo de las cifras de los años 2014, 2015 y 2016**

**Instituto Nacional de Medicina Legal y Ciencias Forenses  
Grupo Centro de Referencia Nacional sobre Violencia GCRNV**

NESTOR HUMBERTO MARTÍNEZ NEIRA

**Fiscal General de la Nación**

**Presidente de la Junta Directiva**

**Instituto Nacional de Medicina Legal y Ciencias Forenses**

CARLOS EDUARDO VALDES MORENO

**Director General**

CLAUDIA ISABEL VICTORIA NIÑO IZQUIERDO

**Secretaria General**

CLAUDIA ADRIANA GARCIA FINO

**Subdirectora de Servicios Forenses**

JAMES TROY VALENCIA VARGAS

**Subdirector de Investigación Científica**

YANET CUESTAS GOMEZ

**Subdirectora Administrativa y Financiera**

**Elaborado por:**

Natalia Lozano Mancera

Sandra Lucia Moreno Losada

**Coordinadora GCRNV**

José Raúl Insuasty Mora

**Diagramación y fotografía**

Para información adicional a la incluida en este boletín, puede dirigir solicitud con los requerimientos específicos al correo electrónico: [drip@medicinalegal.gov.co](mailto:drip@medicinalegal.gov.co)

*Los conceptos y opiniones del artículo es responsabilidad exclusiva de su autor y no comprometen al Instituto Nacional de Medicina Legal y Ciencias Forenses*

*Se permite la reproducción con fines académicos, científicos, investigativos y de apoyo a las políticas públicas, siempre y cuando se cite la fuente.*

# Boletín Epidemiológico

## VIOLENCIA DE GÉNERO EN COLOMBIA ANÁLISIS COMPARATIVO DE LAS CIFRAS DE LOS AÑOS 2014, 2015 Y 2016<sub>1</sub>

1.- Con el objetivo de obtener datos estadísticos significativos, la comparación de las cifras de los tres años se utilizó las bases preliminares de cada año hasta el mes de octubre

El 25 de noviembre fue declarado por la Organización Naciones Unidas como el día Internacional de la No violencia contra la Mujer, Con ese motivo el Centro de Referencia Nacional sobre Violencia presenta este boletín comparativo de las diversas formas de violencia sufridas por la mujer durante los últimos tres años. Aquí se analizarán así, las cifras de homicidios, violencia intrafamiliar, violencia sexual y finalmente violencia interpersonal.

Es nuestro deseo que las cifras aquí presentadas sirvan como insumos para el desarrollo de medidas efectivas para la protección de la vida de las mujeres en Colombia.

## HOMICIDIOS

Analizando las cifras de homicidios de mujeres durante los últimos tres años vemos que aunque en el año 2015 se presentaron 140 casos menos que en el 2014, este año, 2016 presenta nuevamente un aumento de casos registrando 731 mujeres asesinadas hasta el momento. Así, tenemos que durante los diez primeros meses de 2014 se asesinaron un promedio de 2.6 mujeres por día, en 2015 2.2 y, en lo que va de 2016, 2.4.

Se mantienen como constante durante los tres últimos años que los rangos de edad de mayor riesgo sean aquellos comprendidos entre los 20 y los 24 y entre los 25 y los 29. Sin embargo hemos de notar que las cifras no pueden considerarse bajas en ninguno de los rangos de edad, comprendidos entre los 15 y los 54 años.

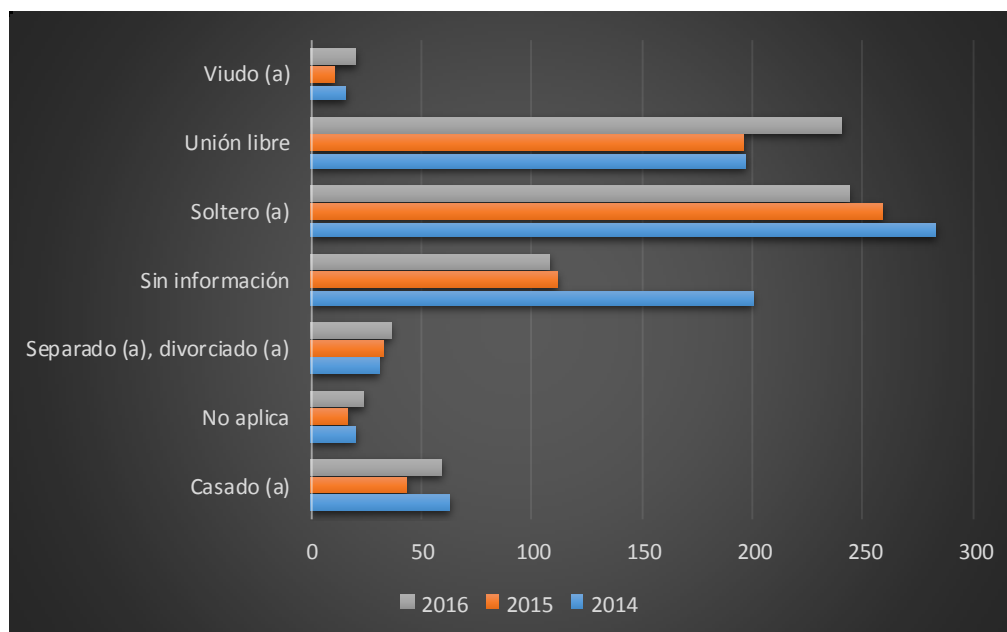
Podemos ver en la Tabla 1 que del año 2015 al 2016 ha habido un incremento en el asesinato de mujeres de todas las edades, incluso el de las niñas de 0 a 4 años registrando en 2016, 6 casos más que al año anterior.

**Tabla 1. Homicidios de Mujeres según Rango de Edad, Colombia 2014, 2015, 2016**

Grupos de edad	2014	2015	2016
(00 a 04)	13	10	16
(05 a 09)	5	7	8
(10 a 14)	12	19	19
(15 a 17)	65	45	44
(18 a 19)	53	35	37
(20 a 24)	143	116	89
(25 a 29)	121	102	104
(30 a 34)	94	87	98
(35 a 39)	69	74	87
(40 a 44)	65	45	77
(45 a 49)	51	40	49
(50 a 54)	41	33	34
(55 a 59)	22	21	17
(60 a 64)	20	13	19
(65 a 69)	11	12	12
(70 a 74)	12	2	9
(75 a 79)	7	3	7
(80 y más)	4	6	5
Sin información	2	-	-
Total	810	670	731

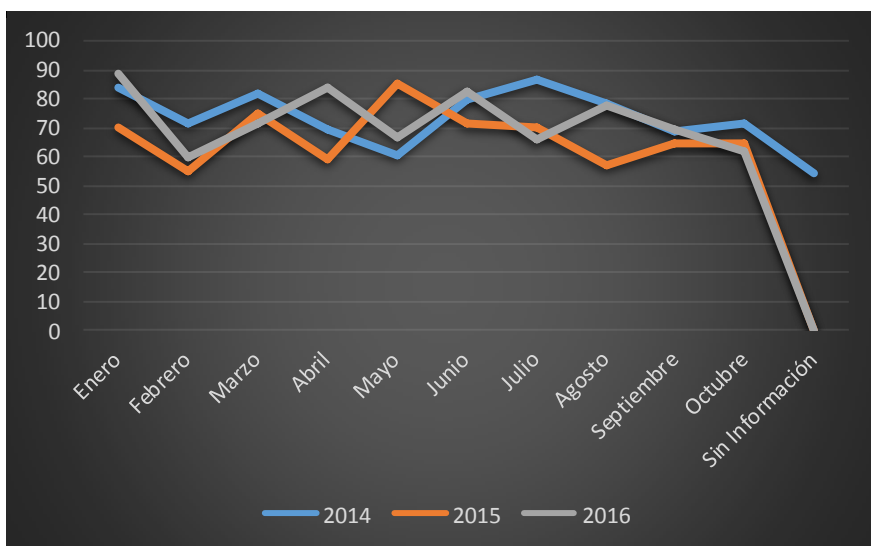
En los últimos tres años las mujeres solteras han sido las principales víctimas de homicidio

**Figura 1. Homicidios según estado civil de la Víctima, Colombia 2014, 2015, 2016.**



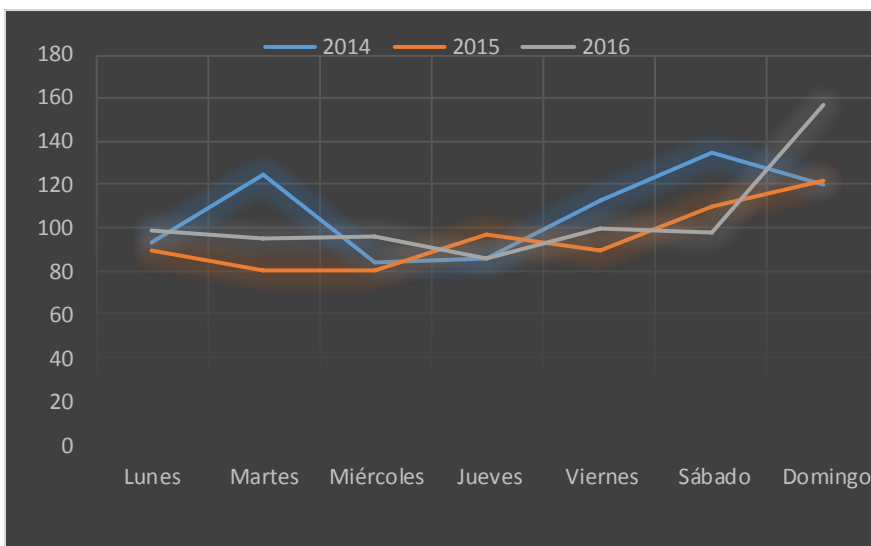
Si bien hay un número de casos que no cuentan con información para esta variable, podemos ver que durante los últimos tres años las mujeres solteras han sido las principales víctimas de homicidio, seguidas por aquellas que viven en unión libre. No deja de llamar la atención la diferencia significativa del número de mujeres victimizadas cuyo estado civil era unión libre, y aquellas que estaban casadas. Las solas cifras no nos permiten lanzar ninguna hipótesis explicatoria de este fenómeno por lo que valdría la pena estudiarlo a mayor profundidad.

**Figura 2. Homicidios de Mujeres según mes del año del hecho, Colombia 2014, 2015, 2016.**



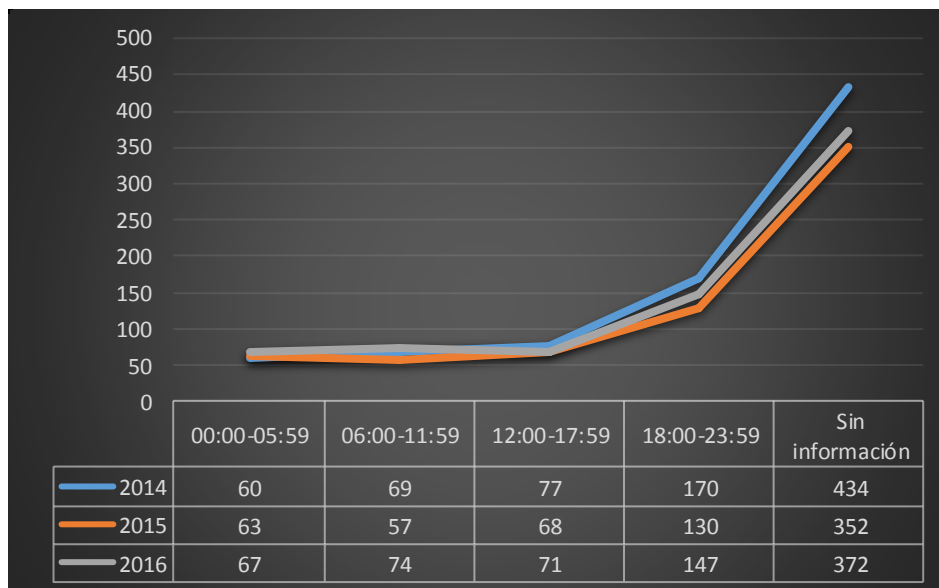
Analizando las cifras de acuerdo al mes del hecho vemos que no hay mayor diferencia entre el número de casos ocurridos en cada uno de los meses. Tampoco podemos ver un patrón significativo que permita hablar de mayor incidencia del homicidio en un mes específico.

**Figura 3. Homicidios de Mujeres según día de la semana del hecho, Colombia 2014, 2015, 2016.**



Como ya es costumbre en los análisis de cifras de violencia en Colombia según el día de la semana, podemos ver que los fines de semana son los días con mayor número de casos con una mayor incidencia del día domingo (Figura 3).

**Figura 4. Homicidios de Mujeres según hora del hecho, Colombia 2014, 2015, 2016**



Los fines de semana son los días con mayor número de casos con una mayor incidencia del día domingo

Aunque alrededor del 50% de los casos no poseen información sobre la hora de los hechos, podemos ver que hay un gran porcentaje de casos que ocurren en horas de la noche entre las 18:00 y las 23:59. Para 2014, el 20,9% de los casos ocurrieron en este rango horario, en 2015, el 19,4%, y en 2016, el 20,1% (Figura 4).

**Tabla 2. Homicidios de Mujeres zona del hecho, Colombia 2014, 2015, 2016.**

Zona del hecho	2014	2015	2016
Cabecera municipal	617	519	559
Centro poblado	24	25	27
Rural disperso	161	119	138
Sin información	8	7	7
Total	810	670	731

Según la zona del hecho vemos que hay un claro predominio de asesinatos de mujeres ocurridos en zonas urbanas. Para 2014 estos representan el 76,1%, para 2015 el 77,4%, mientras que para el 2016 el 76,4% (Tabla 2).

**Tabla 3. Homicidios de Mujeres escenario del hecho, Colombia 2014, 2015, 2016**

Escenario del hecho	2014	2015	2016
Área recreativa	1	2	1
Área y/o establecimiento deportivo	2	2	-
Calle (Autopista, Avenida, dentro de la ciudad)	18	21	17
Carretera (Fuera de la ciudad)	8	5	8
Centro de atención médica	9	13	11
Centros de Reclusión	-	-	1
Centros Educativos	1	1	-
Edificio de Oficinas	3	1	-
Edificio en construcción	2	-	-
Emplazamiento militar o de policía	1	-	-
Espacios acuáticos al aire libre	18	8	13
Espacios terrestres al aire libre (Bosque, Montaña, Playa,)	83	50	55
Establecimiento Comercial	7	3	9
Establecimientos de venta de comidas	3	1	2
Establecimiento industrial	-	3	1
Estacionamientos y parqueaderos	1	1	-
Finca/Granja/Hacienda	20	14	-
Hospedaje	10	10	-
Lugar Público sin Otra Indicación	7	4	2
Lugares de esparcimiento con consumo de alcohol	16	16	22
Lugares de Hospedaje (Hoteles, Campamentos y Otros Tipos de Hospedaje No Permanente, Moteles, Etc)	-	-	13
Oficinas y/o Edificios de Oficinas	-	-	1
Otros	25	12	19
Sin información	29	26	27
Taller	-	-	1
Terminales de pasajeros	1	-	1
Vehículo de transporte	10	8	6
Vía pública (Anden, Puente peatonal, Paradero, Z. verde.)	312	246	243
Vivienda de la víctima	223	221	249
Zona de actividades agropecuarias	-	2	29
Total	810	670	731

Analizar el fenómeno del homicidio a mujeres según el escenario del hecho nos pone frente a la paradoja de que tanto las vías públicas como las viviendas de las víctimas, sus espacios privados, son los dos lugares donde más son victimizadas las mujeres. Esto es válido para los tres años en estudio (Tabla 3).



**Tabla 4. Homicidios de Mujeres según mecanismo causal, Colombia 2014, 2015, 2016.**

Causa de muerte	2014	2015	2016
Caustico	-	1	-
Contundente	33	21	38
Cortante	6	9	8
Corto contundente	21	17	40
Corto punzante	164	147	170
Eléctrico	1	-	1
Explosivo	32	19	7
Generadores de asfixia	53	55	65
Otros	-	1	-
Por determinar	-	-	2
Proyectil de arma de fuego	488	390	397
Punzante	2	2	-
Quemadura por pólvora	1	-	-
Sin información	8	3	-
Térmico	-	2	1
Tóxico	1	3	2
Total	810	670	731

el principal presunto agresor registrado es el agresor desconocido

Si siguiendo la tendencia de la violencia en Colombia, el mayor mecanismo causal de los homicidios de mujeres es el proyectil arma de fuego, siendo el responsable del 60,2% de los casos del 2014, del 58,2 del 2015, y del 54,3 del 2016. En este último año vemos un incremento en los casos causados por mecanismos contundentes, cortocontundentes, cortopunzantes y los generadores de asfixia (Tabla 4).

**Tabla 5. Homicidios de Mujeres según presunto agresor, Colombia 2014, 2015, 2016.**

Presunto agresor	2014	2015	2016
Agresor desconocido	185	146	540
Amigo (a)	7	5	4
Compañero (a) de trabajo	-	1	-
Conocido	10	4	15
Conocido sin ningún trato	12	7	15
Delincuencia común	13	7	12
Encargado del niño, niña o adolescente	-	1	-
Familiar	18	26	23
Miembro de grupos alzados al margen de la ley	5	3	3
Miembro de un grupo de la delincuencia organizada	6	-	5
Miembros de las fuerzas armadas, de policía, policía judicial y servicios de inteligencia	24	19	13
Pareja o ex pareja	90	81	101
Sin información	440	370	-
Total	810	670	731

Para los dos primeros años en estudio el porcentaje de casos sin información respecto al presunto agresor superan el 50%. Para el 2016 cuenta con la totalidad de los datos. Para los tres años en cuestión el principal presunto agresor registrado es el agresor desconocido, seguido por la Pareja o ex pareja (Tabla 5).

Tal como lo podemos ver en la siguiente Tabla, durante los últimos tres años Valle del Cauca se lleva el deshonroso primer lugar en cuanto a los departamentos con mayor número de homicidios de mujeres con 159 casos durante el 2014, 146 en el 2015 y 152 en el 2016. La diferencia es significativa respecto a Bogotá que ocupa el segundo lugar. Sin embargo, son también notable las cifras de Bogotá que tratándose de una única ciudad registra 25 casos más que todo el departamento de Antioquia, que ocupa el tercer lugar (Tabla 6).

**Tabla 6. Homicidios de Mujeres según departamento, Colombia 2014, 2015, 2016.**

<b>Departamento del hecho</b>	<b>2014</b>	<b>2015</b>	<b>2016</b>
Antioquia	95	77	81
Arauca	11	5	6
Archipiélago de San Andrés, Providencia y Santa Catalina	1	1	1
Atlántico	38	30	43
Bogotá, D.C.	93	97	88
Bolívar	30	18	20
Boyacá	8	4	15
Caldas	18	14	12
Caquetá	10	8	7
Casanare	7	4	9
Cauca	15	26	16
Cesar	10	15	9
Chocó	13	11	16
Córdoba	15	15	13
Cundinamarca	43	24	32
Guaviare	6	1	2
Huila	11	11	10
La Guajira	5	12	5
Magdalena	16	12	15
Meta	40	24	18
Nariño	23	15	23
Norte de Santander	32	23	35
Putumayo	12	9	9
Quindío	12	14	20
Risaralda	25	9	22
Santander	28	25	32
Sucre	9	7	6
Tolima	24	12	14
Valle del Cauca	159	146	152
Vichada	1	1	-
<b>Total</b>	<b>810</b>	<b>670</b>	<b>731</b>

## VIOLENCIA INTRAFAMILIAR

Al igual que en los homicidios, durante el 2015 se presenta un descenso en los casos de violencia intrafamiliar, sin embargo para el 2016 se registra un aumento significativo respecto a las cifras de 2014. Así se pasaron de 44.228 casos en 2014 a 49.712 en 2016.

Haciendo un análisis etario podemos ver que el número de niñas, de 0 a 18 años, víctimas de violencia intrafamiliar ha venido en aumento desde el 2014. Para las mujeres entre 20 y todo el resto de rangos de edades se presentaron diferentes grados de descenso durante el 2015 más un nuevo aumento durante el 2016.

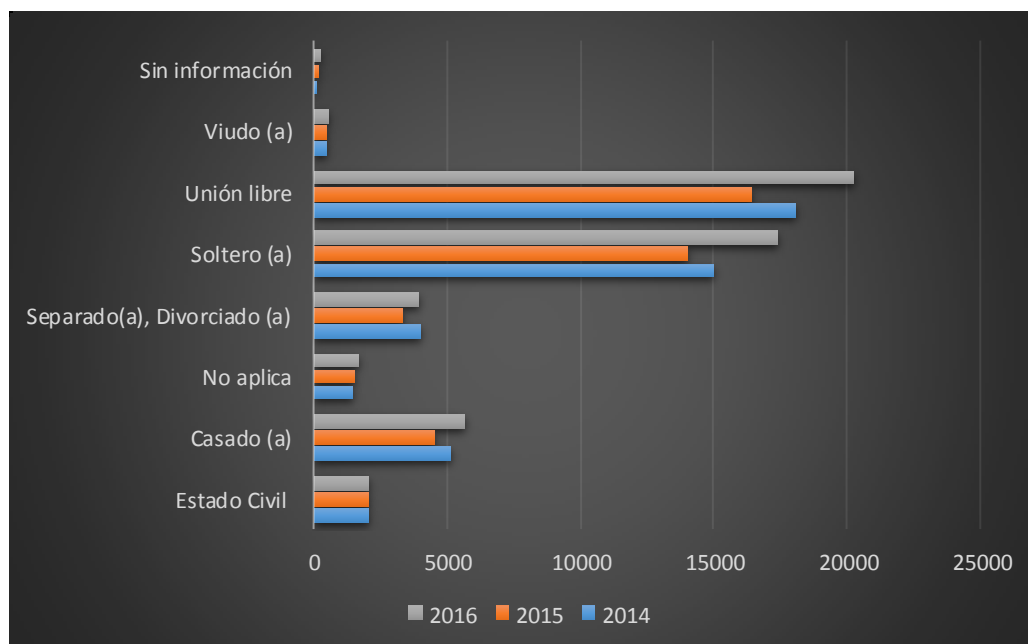
Las mujeres entre los 20 y los 29 años aparecen como aquellas que más riesgo tienen de ser víctimas de violencia intrafamiliar. No obstante, vemos que al igual que en el caso de los homicidios, las cifras de violencia intrafamiliar continúan siendo bastante altas hasta el rango etario de 50-54, mostrando un claro descenso de allí en adelante.

**Tabla 7. Mujeres Víctimas de Violencia Intrafamiliar según edad de la víctima, Colombia 2014, 2015, 2016.**

Grupos de edad	2014	2015	2016
(00 a 04)	556	622	629
(05 a 09)	914	921	1.023
(10 a 14)	1.574	1.507	1.660
(15 a 17)	2.312	2.080	2.432
(18 a 19)	2.637	2.269	2.746
(20 a 24)	8.470	7.704	9.544
(25 a 29)	8.300	7.372	9.424
(30 a 34)	6.800	6.257	7.534
(35 a 39)	4.687	4.223	5.370
(40 a 44)	2.953	2.826	3.479
(45 a 49)	2.075	1.881	2.400
(50 a 54)	1.362	1.253	1.537
(55 a 59)	740	734	918
(60 a 64)	367	351	474
(65 a 69)	205	189	218
(70 a 74)	130	121	141
(75 a 79)	84	75	97
(80 y más)	62	98	86
<b>Total</b>	<b>44.228</b>	<b>40.483</b>	<b>49.712</b>

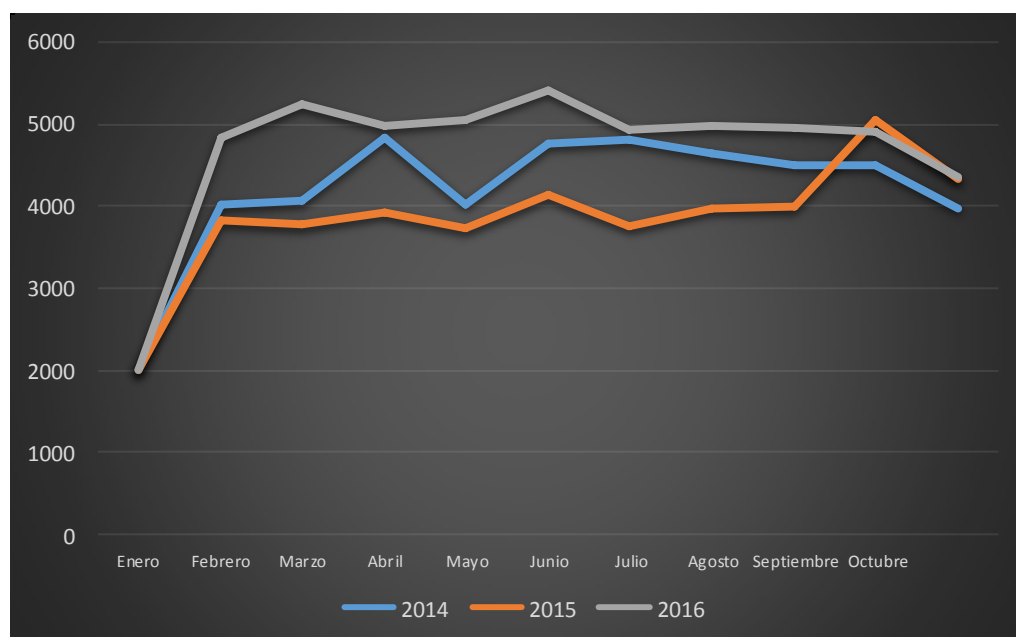
Las niñas, de 0 a 18 años, víctimas de violencia intrafamiliar ha venido en aumento desde el 2014

**Figura 5. Mujeres Víctimas de Violencia Intrafamiliar según estado civil de la víctima, Colombia 2014, 2015, 2016.**



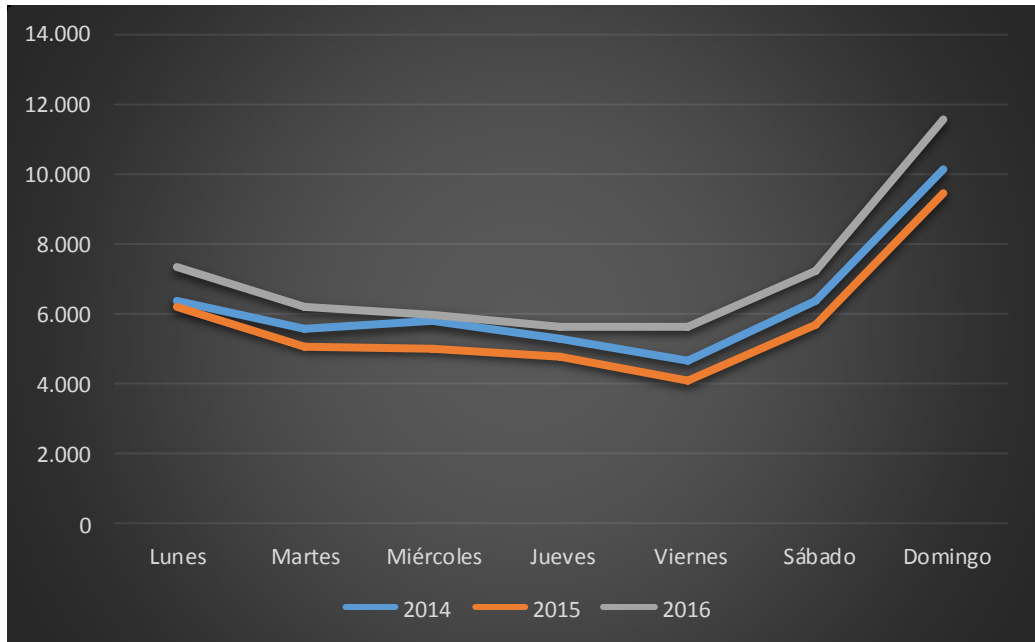
Las mujeres que viven en unión libre son las principales víctimas de la violencia intrafamiliar. Para 2014 este grupo representó el 40,8% de los casos, para el 2015 el 40,5% y para 2016 el 40,8%. En segundo lugar están las mujeres solteras y muy de lejos en tercer lugar aquellas casadas. Vale la pena preguntarse de nuevo de qué manera son diferentes las condiciones de una mujer casada a una que vive en unión libre que llevan a que las últimas tengan un mayor riesgo de ser victimizadas (Figura 5).

**Figura 6. Mujeres Víctimas de Violencia Intrafamiliar según mes del hecho, Colombia 2014, 2015, 2016..**



En lo corrido del 2016 el mes con mayor número de casos de violencia intrafamiliar hacia las mujeres fue mayo con 5418 casos, para el 2015 fue octubre con 4327 casos y para el 2014 fue junio con 4812 (Figura 6).

**Figura 7. Mujeres Víctimas de Violencia Intrafamiliar según día del hecho, Colombia 2014, 2015, 2016.**



El domingo, el día de estar en familia, por excelencia, es el día con mayor número de casos de violencia intrafamiliar contra las mujeres, en los tres años en estudio (Tabla 14).



**Tabla 8. Mujeres Víctimas de Violencia Intrafamiliar según escenario del hecho, Colombia 2014, 2015, 2016.**

<b>Escenario del hecho</b>	<b>2014</b>	<b>2015</b>	<b>2016</b>
Ambulancia - Transporte Sanitario	2	2	3
Áreas Deportivas y/o Recreativas	186	426	372
Calle (Autopista, Avenida, Dentro de La Ciudad)	5.776	6.276	6.832
Carretera (Fuera de La Ciudad)	114	157	204
Centro de Atención Médica (Hospital, Clínica, Consultorio)	61	67	112
Centros de Reclusión	15	11	28
Centros Educativos	92	65	112
Espacios Acuáticos al Aire Libre (Mar, Río, Arroyo, Humedal, Lago)	8	3	5
Espacios Terrestres al Aire Libre (Bosque, Potrero, Montaña, Playa)	78	71	88
Establecimiento Comercial (Tienda, Centro Comercial, Almacén, Plaza de Mercado)	607	527	681
Establecimiento Industrial (Fábrica, Planta) y/o Obras en Construcción	19	8	15
Establecimientos de Expendio de Comidas (Restaurantes, Asaderos, Salsamentarias, Etc.)	71	69	89
Establecimientos Dedicados a la Administración Pública (Cortes, Juzgados, Ministerios, Etc)	27	21	14
Establecimientos Financieros y Relacionados (Bancos, Fiduciarias,	9	4	2
Estaciones de Servicio (Bombas de Gasolina)	6	9	6
Guarniciones Militares y/o de Policía	15	12	11
Lugares de Actividades Culturales (Cines, Teatros, Museos, Bibliotecas, Etc)	36	28	29
Lugares de Cuidado de Personas (Hospicios, Orfanatos, Hogares Geriátricos, Etc)	15	10	10
Lugares de Esparcimiento con Expendio de Alcohol	432	452	475
Lugares de Hospedaje (Hoteles, Campamentos Y Otros Tipos de Hospedaje No Permanente, Moteles, Etc)	165	225	348
Oficinas y/o Edificios de Oficinas	54	42	68
Parqueaderos, Estacionamientos	29	21	29
Sitio de Culto (Capilla, Iglesia, Templo, Etc)	8	5	13
Taller	10	12	10
Terminales de Pasajeros	17	11	24
Terreno Baldío	7	3	7
Vehículo Servicio Particular	153	103	156
Vía Pública	2.177	2.122	2.815
Vivienda	33.643	29.350	36.696
Zonas de Actividades Agropecuarias	7	6	5
Otros	268	233	285
Sin Información	121	132	168
<b>Total</b>	<b>44.228</b>	<b>40.483</b>	<b>49.712</b>

De acuerdo al escenario de los hechos podemos ver que el hogar es el lugar de ocurrencia de la gran mayoría de casos de violencia intrafamiliar, representando el 76,06% de los casos del 2014, el 72,4% de aquellos del 2015, y el 73,8% en el 2016 (Tabla 8).



**Tabla 9. Mujeres Víctimas de Violencia Intrafamiliar según zona del hecho, Colombia 2014, 2015, 2016.**

Zona del hecho	2014	2015	2016
Cabecera municipal	41.951	38.190	45.729
Centro poblado	761	796	1.662
Rural disperso	1.386	1.401	2.161
Sin información	130	96	160
<b>Total</b>	<b>44.228</b>	<b>40.483</b>	<b>49.712</b>

Los datos respecto a la zona del hecho nuevamente nos arrojan un claro predominio de actos de violencia intrafamiliar ocurridos en las cabeceras municipales, Representando el 94,8% de los casos ocurridos en 2014, el 94,3% en el 2015 y 91,9% en el 2016. No sobra sin embargo, preguntarse si tal vez esta gran diferencia no obedece a mayores niveles de denuncia en las zonas urbanas que en las rurales (Tabla 9).

**Tabla 10. Mujeres Víctimas de Violencia Intrafamiliar según mecanismo causal, Colombia 2014, 2015, 2016.**

Causa de la lesión	2014	2015	2016
Abrasivo	454	563	877
Agentes y mecanismo explosivo	-	2	-
Agentes y mecanismos biológicos	9	13	16
Biodinámico	19	22	51
Caústico	4	8	4
Contundente	30.735	25.852	30.230
Cortante	639	546	634
Corto contundente	6.512	1.760	2.014
Corto punzante	629	404	492
Eléctrico	-	2	3
Generadores de asfixia	16	13	31
Mecanismo múltiple	830	6.816	9.177
Proyectil de arma de fuego	16	8	8
Punzante	27	23	26
Térmico	67	49	86
Tóxico	6	3	9
Por determinar	4.265	4.399	6.054
<b>Total</b>	<b>44.228</b>	<b>40.483</b>	<b>49.712</b>

El principal mecanismo causal de la violencia intrafamiliar contra las mujeres es el contundente

Durante los tres años en estudio vemos que el principal mecanismo causal de la violencia intrafamiliar contra las mujeres es el contundente, seguido en segundo lugar muy de lejos por el corto contundente (Tabla 10).

**Tabla 11. Mujeres Víctimas de Violencia Intrafamiliar según presunto agresor, Colombia 2014, 2015, 2016.**

Presunto Agresor	2014	2015	2016
Familiar	12.090	11.330	13.036
Otro	129	-	28
Pareja o ex pareja	31.766	29.024	36.194
Profesor (a)	7	9	-
Encargado del cuidado	13	80	352
Personal de custodia	2	-	6
Sin información	221	40	96
<b>Total</b>	<b>44.228</b>	<b>40.483</b>	<b>49.712</b>

La pareja o la expareja aparece como el principal presunto agresor de las mujeres en el marco de la violencia intrafamiliar. Para el 2014 fue el presunto responsable del 71,8% de los casos, para el 2015 del 71,6%, mientras que para el 2016 del 72,8% (Tabla 11) .

**Tabla 12. Mujeres Víctimas de Violencia Intrafamiliar según departamento, Colombia 2014, 2015, 2016.**

Departamento del hecho	2014	2015	2016
Amazonas	64	159	127
Antioquia	4.920	4.080	5.095
Arauca	311	287	528
Archipiélago de San Andrés, Providencia y Santa Catalina	183	79	152
Atlántico	2.429	2.349	2.510
Bogotá, D.C.	10.010	8.647	12.406
Bolívar	1.323	1.625	1.449
Boyacá	1.458	1.195	1.807
Caldas	798	726	640
Caquetá	170	206	325
Casanare	630	672	818
Cauca	814	985	932
Cesar	914	868	979
Chocó	262	259	207
Córdoba	429	466	395
Cundinamarca	2.955	2.306	4.029
Guainía	-	45	36
Guaviare	64	24	81
Huila	1.420	1.484	1.406
La Guajira	514	526	520
Magdalena	1.212	1.184	1.264
Meta	1.053	1.394	1.737
Nariño	1.090	981	990
Norte de Santander	1.548	1.551	1.400
Putumayo	149	224	269
Quindío	633	685	617
Risaralda	1.033	879	925
Santander	2.361	2.218	2.516
Sucre	672	643	745
Tolima	1.062	1.099	1.415
Valle del Cauca	3.746	2.589	3.376
Vaupés	-	1	-
Vichada	1	47	16
<b>Total</b>	<b>44.228</b>	<b>40.483</b>	<b>49.712</b>



En el caso de la violencia intrafamiliar Bogotá es el que lleva la delantera con 10.010 casos en el 2014, 8.647 en el 2015 y 12.406 en el 2016. En segundo lugar está Antioquia con 4.920 casos durante el 2014, 4.080 durante el 2015 y 5.095 durante el 2016. En tercer lugar se encuentra Valle del Cauca con 3.746 en el 2014, 2.589 en el 2015 y 3.376 en el 2016 (Tabla 12)

## VIOLENCIA SEXUAL

La Violencia Sexual contra la mujer ha venido presentando cifras ascendentes los últimos tres años. El incremento se ha presentado en varios de los rangos etarios pero es bastante significativo en el de niñas de 10 a 14 años, donde se registraron 574 más casos en el 2016 que en el 2015. Este grupo etario ha sido el más victimizado en los últimos tres años.

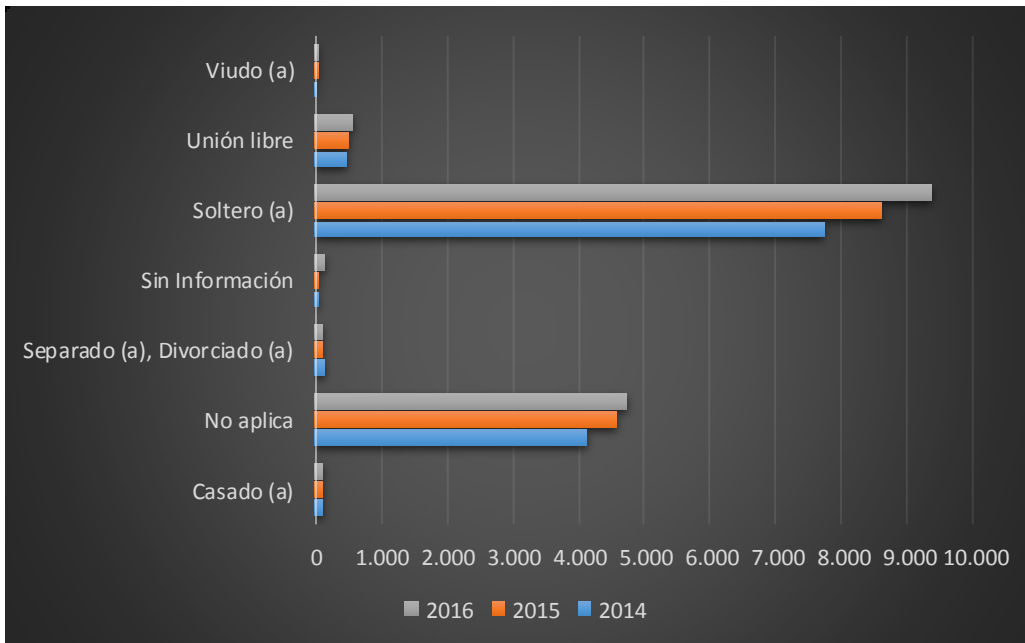
Las niñas desde lo 0 hasta los 17 años son aquellas que tienen mayor riesgo de ser víctimas de violencia sexual. Para el 2014 éstas fueron el 84.8% de las mujeres víctimas de violencia sexual, para el 2015 representaron el 85,5% y para el 2016 el 85% (Tabla 13)

La violencia intrafamiliar Bogotá es el que lleva la delantera con 10.010 casos

**Tabla 13. Mujeres Víctimas de Violencia Sexual según edad de la víctima, Colombia 2014, 2015, 2016.**

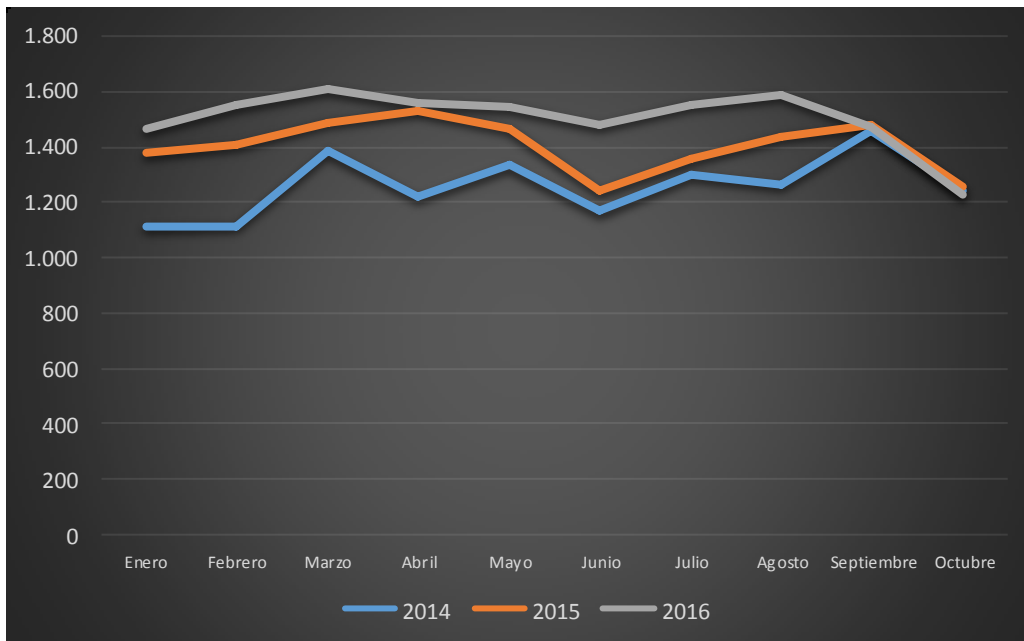
Grupos de edad	2014	2015	2016
(00 a 04)	1.347	1.520	1.538
(05 a 09)	2.773	3.061	3.178
(10 a 14)	5.109	5.691	6.265
(15 a 17)	1.470	1.718	1.839
(18 a 19)	401	366	492
(20 a 24)	622	648	684
(25 a 29)	321	342	384
(30 a 34)	206	236	251
(35 a 39)	129	147	146
(40 a 44)	89	104	111
(45 a 49)	60	74	75
(50 a 54)	41	42	47
(55 a 59)	16	25	23
(60 a 64)	9	14	16
(65 a 69)	4	10	9
(70 a 74)	7	6	7
(75 a 79)	6	5	5
(80 y más)	4	12	12
Total	12.614	14.021	15.082

**Figura 8. Mujeres Víctimas de Violencia Sexual según estado civil de la víctima, Colombia 2014, 2015, 2016.**



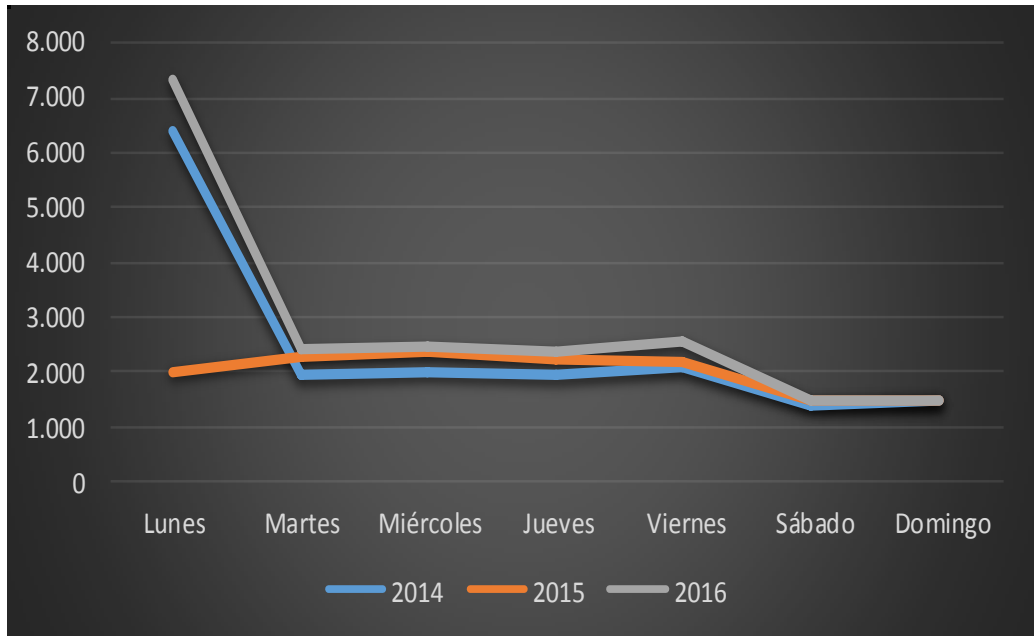
Si tenemos en cuenta que la gran mayoría de las mujeres víctimas de violencia sexual son niñas, entendemos que para una gran proporción de las víctimas la variable estado civil no aplica. Esto mismo nos explica que el mayor número de víctimas violencia sexual se encuentre bajo el estado civil soltera (Figura 8).

**Figura 9. Mujeres Víctimas de Violencia Sexual según mes del hecho, Colombia 2014, 2015, 2016.**



La violencia sexual contra las mujeres mantiene cifras sin mayores variaciones a lo largo de los diferentes meses del año según lo muestra la Figura 9.

**Figura 10. Mujeres Víctimas de Violencia Sexual según día de la semana del hecho, Colombia 2014, 2015, 2016.**



Tanto para el año 2014 como para el 2016 el día lunes fue aquel en el que más actos de violencia sexual contra la mujer se perpetraron. El porcentaje que estos casos representan respecto a los ocurridos durante los otros días de la semana es significativo, 50,5% para el 2014 y 48,6% para el 2016, por lo que valdría la pena hacer estudios más profundos sobre las razones que llevan a la mayor ocurrencia de este tipo de casos durante el primer día de la semana (Figura 10).

La vivienda es claramente el lugar donde más hechos de violencia sexual se presentan, para el 2014 los casos ocurridos allí representaron el 71% del total de casos, para el 2015 el 71,8%, mientras que para el 2016 representaron el 72,5% (Tabla 14).



**Tabla 14. Mujeres Víctimas de Violencia Sexual según escenario del hecho, Colombia 2014, 2015, 2016.**

<b>Escenario del hecho</b>	<b>2014</b>	<b>2015</b>	<b>2016</b>
Ambulancia - Transporte Sanitario	1	1	2
Áreas Deportivas y/o Recreativas	169	78	91
Calle (Autopista, Avenida, Dentro de La Ciudad)	725	912	1.093
Carretera (Fuera de La Ciudad)	130	147	158
Centro de Atención Médica (Hospital, Clínica, Consultorio)	38	72	49
Centros de Reclusión	9	10	11
Centros Educativos	328	323	335
Espacios Acuáticos al Aire Libre (Mar, Río, Arroyo, Humedal, Lago, Etc)	21	19	14
Espacios Terrestres al Aire Libre (Bosque, Potrero, Montaña, Playa, Etc)	354	389	400
Establecimiento Comercial (Tienda, Centro Comercial, Almacén, Plaza de Mercado)	152	122	128
Establecimiento Industrial (Fábrica, Planta) y/o Obras en Construcción	29	9	18
Establecimientos de Expendio de Comidas (Restaurantes, Asaderos, Salsamentarias, Etc)	12	19	14
Establecimientos Dedicados a la Administración Pública (Cortes, Juzgados, Ministerios, Etc)	1	1	2
Estaciones de Servicio (Bombas de Gasolina)	-	-	1
Guarniciones Militares y/o de Policía	5	6	10
Lugares de Actividades Culturales (Cines, Teatros, Museos, Bibliotecas, Etc)	14	21	21
Lugares de Cuidado de Personas (Hospicios, Orfanatos, Hogares Geriátricos, Etc)	13	25	16
Lugares de Esparcimiento con Expendio de alcohol	63	56	54
Lugares de Hospedaje (Hoteles, Campamentos Y Otros Tipos de Hospedaje No Permanente, Moteles,	311	322	283
Oficinas y/o Edificios de Oficinas	25	7	11
Parqueaderos, Estacionamientos	6	22	9
Sitio de Culto (Capilla, Iglesia, Templo, Etc)	9	13	12
Taller	9	3	2
Terminales de Pasajeros	1	5	7
Terreno Baldío	57	66	49
Vehículo Servicio Particular	98	109	96
Vía Pública	244	255	328
Vivienda	8.962	10.070	10.940
Zonas de Actividades Agropecuarias	11	11	16
Otros	13	22	26
Sin Información	804	906	886
<b>Total</b>	<b>12.614</b>	<b>14.021</b>	<b>15.082</b>

**Tabla 15. Mujeres Víctimas de Violencia Sexual según presunto agresor, Colombia 2014, 2015, 2016.**

Presunto Agresor	2014	2015	2016
Agresor desconocido	926	841	915
Amigo (a)	1.199	1.291	1.321
Conocido	2.681	2.933	3.348
Delincuencia común	91	78	67
Encargado del cuidado	35	31	62
Familiar	4.696	5.517	6.101
Miembro de grupos alzados al margen de la ley	24	109	25
Miembro de un grupo de la delincuencia organizada	17	35	26
Miembros de las fuerzas armadas, de policía, policía judicial y servicios de inteligencia	26	24	38
Miembros de seguridad privada	18	17	11
Otro	356	447	457
Pareja o ex pareja	1.213	1.257	1.451
Personal de custodia	2	3	13
Profesor (a)	143	244	-
Sin información	1.187	1.194	1.247
<b>Total</b>	<b>12.614</b>	<b>14.021</b>	<b>15.082</b>

Los familiares aparecen como los principales presuntos responsables de los casos de violencia sexual

Los familiares aparecen como los principales presuntos responsables de los casos de violencia sexual, para 2014 se registran 4.696 casos en los cuales el presunto agresor es un familiar, para 2015 5.517, mientras que para 2016 6.101. En segundo lugar se encuentra la pareja o la ex pareja y en tercer lugar los amigos (Tabla 15).

Bogotá, aparece como el lugar donde se han presentado más casos de violencia sexual en los últimos tres años, en el 2014 registró 2.803 casos, en el 2015 3.235, y en el 2016 2.989. En segundo lugar está Antioquia donde para 2014 se registraron 1.282 casos, para 2015 1.310 y para 2016 1.467. En tercer lugar se encuentra el Valle del Cauca con 1119 casos en 2014, 1020 en 2015 y 1299 en 2016.

**Tabla 16. Mujeres Víctimas de Violencia Sexual departamento, Colombia  
2014, 2015, 2016.**

<b>Departamento del hecho</b>	<b>2014</b>	<b>2015</b>	<b>2016</b>
Amazonas	29	51	52
Antioquia	1.282	1.310	1.467
Arauca	60	77	153
Archipiélago de San Andrés, Providencia y Santa Catalina	11	8	17
Atlántico	685	690	778
Bogotá D.C.	2.803	3.235	2.989
Bolívar	565	680	682
Boyacá	238	354	377
Caldas	317	332	275
Caquetá	58	113	156
Casanare	142	161	179
Cauca	202	230	309
Cesar	322	419	400
Chocó	139	119	119
Córdoba	295	351	387
Cundinamarca	779	677	1.034
Guainía	-	22	28
Guaviare	31	13	39
Huila	249	298	347
La Guajira	172	225	238
Magdalena	330	374	358
Meta	434	510	558
Nariño	237	207	158
Norte de Santander	201	269	253
Putumayo	64	110	153
Quindío	281	283	281
Risaralda	364	328	352
Santander	661	797	920
Sucre	258	310	292
Tolima	285	430	421
Valle del Cauca	1.119	1.020	1.299
Vaupés	-	1	-
Vichada	1	17	11
<b>Total</b>	<b>12.614</b>	<b>14.021</b>	<b>15.082</b>

## VIOLENCIA INTERPERSONAL

La violencia interpersonal presentó un descenso en el 2015 respecto al 2014, pero mostró también un incremento en el 2016 sin alcanzar las cifras presentadas en el 2014.

Un análisis por rango etario de la violencia interpersonal contra las mujeres nos muestra que durante los tres años en estudio el grupo etario más victimizado ha sido aquel entre los 20 y los 24 años, seguido del grupo entre los 25 y los 29 y de aquel entre los 30 y los 34.

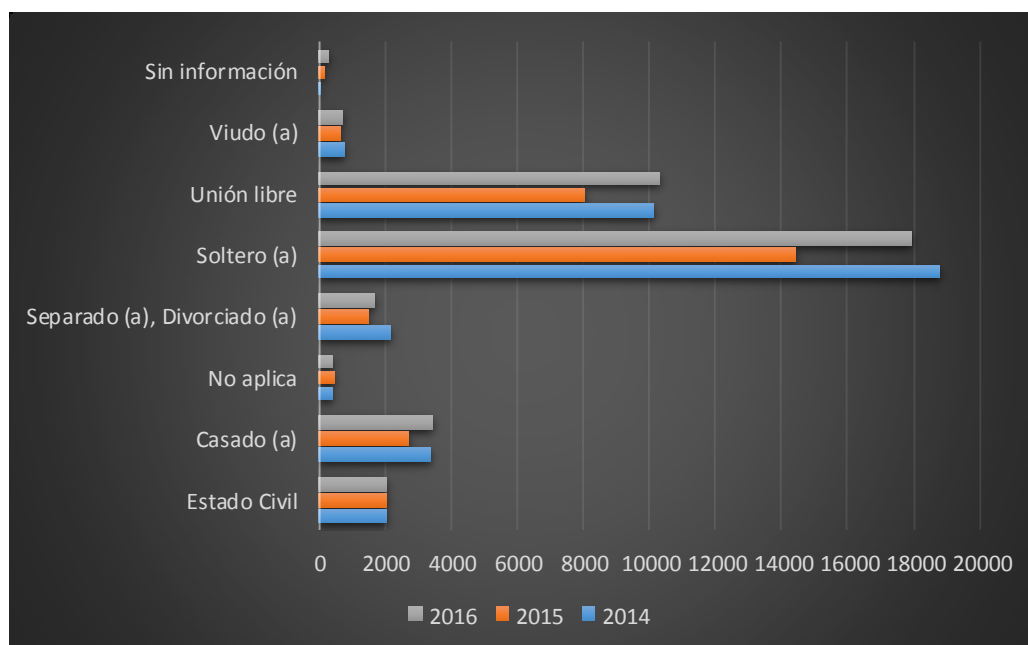
Al observar la Tabla 17 notamos que las cifras de este tipo de violencia empiezan a ser relativamente altas a partir de l grupo etario de los 10 a los 14 y no descienden significativamente hasta que alcanzan el grupo etario de los 55 a los 59.

El grupo etario más victimizado ha sido aquel entre los 20 y los 24 años

**Tabla 17. Mujeres Víctimas de Violencia Interpersonal según edad de la víctima, Colombia 2014, 2015, 2016.**

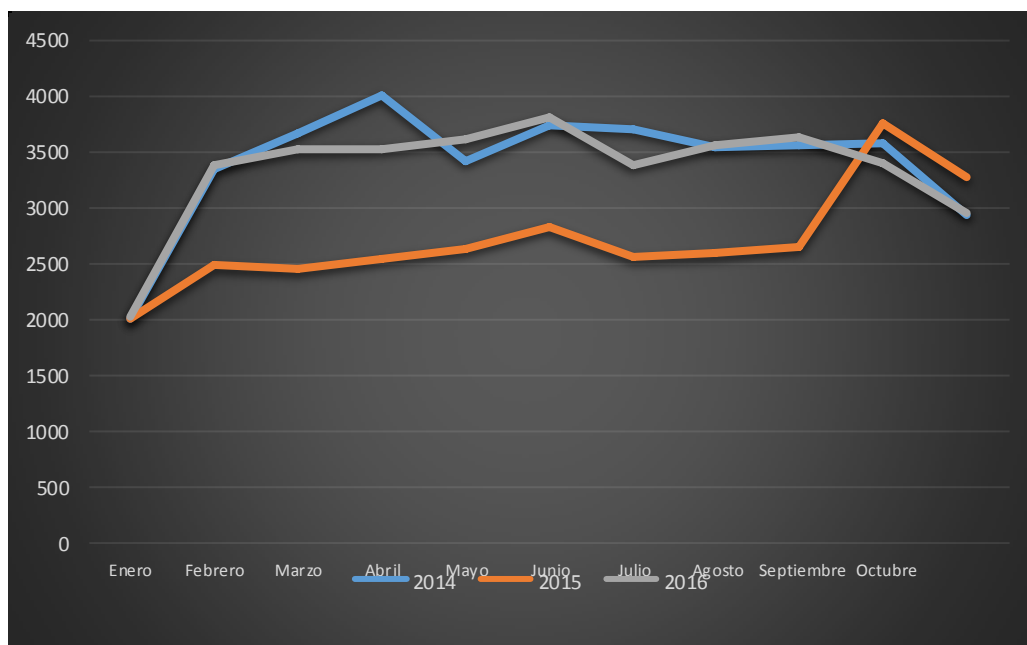
Grupos de edad	2014	2015	2016
(00 a 04)	188	197	193
(05 a 09)	198	245	209
(10 a 14)	2.388	2.044	1.954
(15 a 17)	3.970	3.384	3.345
(18 a 19)	2.230	1.598	2.037
(20 a 24)	6.042	4.441	6.022
(25 a 29)	5.196	4.003	5.191
(30 a 34)	4.264	3.174	4.322
(35 a 39)	3.202	2.516	3.375
(40 a 44)	2.632	1.892	2.449
(45 a 49)	1.961	1.530	1.931
(50 a 54)	1.429	1.109	1.482
(55 a 59)	858	740	989
(60 a 64)	505	471	605
(65 a 69)	276	267	330
(70 a 74)	148	112	162
(75 a 79)	80	64	88
(80 y más)	51	49	70
Total	35.618	27.836	34.754

**Figura 11. Mujeres Víctimas de Violencia Interpersonal según estado civil de la víctima, Colombia 2014, 2015, 2016**



Las mujeres solteras son las principales víctimas de la violencia interpersonal, para el 2014 este grupo representó 52,6% del total de las víctimas, para el 2015 el 51,8%, mientras que para el 2016 fueron el 51,5%. En segundo lugar se encuentran las mujeres cuyo estado civil es la unión libre y en tercer lugar las casadas (Figura 11).

**Figura 12. Mujeres Víctimas de Violencia Interpersonal según mes del hecho, Colombia 2014, 2015, 2016.**

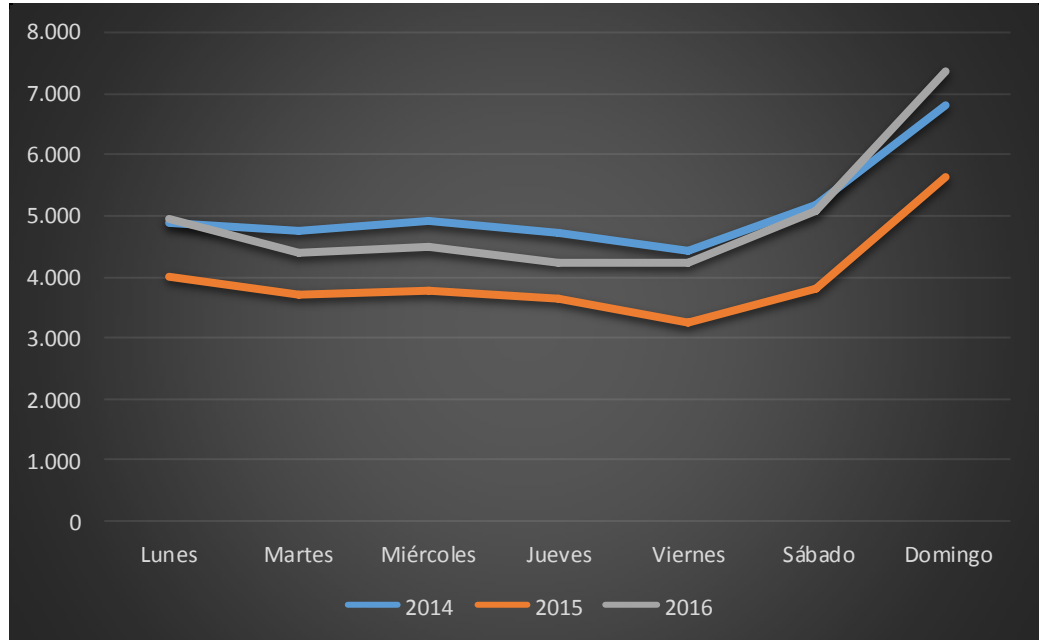


Durante el 2014 el mes que menos casos de violencia interpersonal contra la mujer presentó fue octubre, y marzo fue el mes donde más se registraron, con cifras ligeramente por encima de del promedio de los otros meses.



Para el año 2015 el mes que menos casos presentó fue febrero y el que más Septiembre. Para el 2016 el mes con mayores casos registrados fue julio y aquel con menos octubre (Figura 12).

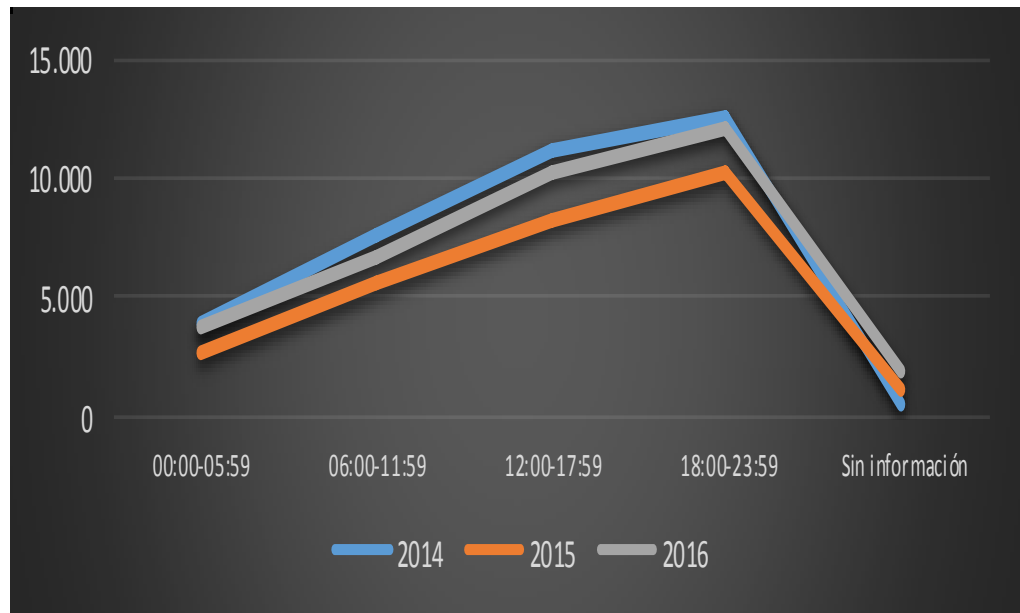
**Figura 13. Mujeres Víctimas de Violencia Interpersonal según día de la semana del hecho, Colombia 2014, 2015, 2016.**



Las mujeres solteras son las principales víctimas de la violencia interpersonal

El domingo se presenta en los tres años estudiados como el día con más mujeres víctimas de violencia interpersonal (Figura 13)

**Figura 14. Mujeres Víctimas de Violencia Interpersonal según hora del hecho, Colombia 2014, 2015, 2016.**



Las horas de la noche, desde las 18:00 hasta las 23:59 son aquellas donde más se presentan casos de violencia interpersonal seguido muy de cerca por el horario de la tarde desde las 12:00 hasta las 17:59 (Figura 14).

**Tabla 18. Mujeres Víctimas de Violencia Interpersonal según escenario del hecho, Colombia 2014, 2015, 2016.**

Escenario del hecho	2014	2015	2016
Ambulancia - Transporte Sanitario	4	1	3
Áreas Deportivas y/o Recreativas	716	310	484
Calle (Autopista, Avenida, Dentro de La Ciudad)	15.317	10.536	13.317
Carretera (Fuera de La Ciudad)	318	299	402
Centro de Atención Médica (Hospital, Clínica, Consultorio, Etc)	210	187	272
Centros de Reclusión	226	205	305
Centros Educativos	1.438	1.084	1.158
Espacios Acuáticos al Aire Libre (Mar, Río, Arroyo, Humedal, Lago, Etc)	14	8	12
Espacios Terrestres al Aire Libre (Bosque, Potrero, Montaña, Playa, Etc)	133	121	128
Establecimiento Comercial (Tienda, Centro Comercial, Almacén, Plaza de Mercado)	1.381	1.110	1.554
Establecimiento Industrial (Fábrica, Planta) y/o Obras en Construcción	35	23	29
Establecimientos de Expendio de Comidas (Restaurantes, Asaderos, Salsamentarias, Etc)	140	119	191
Establecimientos Dedicados a la Administración Pública (Cortes, Juzgados, Ministerios, Etc)	61	41	53
Establecimientos Financieros y Relacionados (Bancos, Fiduciarias, Etc)	9	11	6
Estaciones de Servicio (Bombas de Gasolina)	12	8	7
Guarniciones Militares y/o de Policía	98	83	147
Lugar Público sin Otra Indicación	1	-	-
Lugares de Actividades Culturales (Cines, Teatros, Museos, Bibliotecas, Etc)	60	73	98
Lugares de Cuidado de Personas (Hospicios, Orfanatos, Hogares Geriátricos, Etc)	29	22	35
Lugares de Esparcimiento con Expendio de Alcohol	965	811	1.015
Lugares de Hospedaje (Hoteles, Campamentos y Otros Tipos de Hospedaje No Permanente, Moteles, Etc)	78	75	101
Oficinas y/o Edificios de Oficinas	162	128	162
Parqueaderos, Estacionamientos	61	54	78
Sitio de Culto (Capilla, Iglesia, Templo, Etc)	18	17	12
Taller	12	11	5
Terminales de Pasajeros	128	65	167
Terreno Baldío	13	15	5
Vehículo Servicio Particular	170	90	186
Vía Pública	4.947	4.682	5.656
Vivienda	8.332	7.191	8.527
Zonas de Actividades Agropecuarias	6	4	12
Otros	377	359	493
Sin Información	147	93	134
Total	35.618	27.836	34.754

Las calles han sido durante los últimos tres años el principal escenario de la violencia interpersonal contra las mujeres, representando el 43% en 2014, el 37,8% en 2015 y el 38,3 en 2016. La vivienda ocupa el segundo lugar. (Tabla 18).

**Tabla 19. Mujeres Víctimas de Violencia Interpersonal según zona del hecho, Colombia 2014, 2015, 2016.**

Zona del hecho	2014	2015	2016
Cabecera municipal	34.248	26.631	33.109
Centro poblado	512	445	580
Rural disperso	791	717	1.003
Sin dato	67	43	62
Total	35.618	27.836	34.754

A lo largo de los últimos tres años, las cabeceras municipales son las zonas donde más se registran hechos de violencia interpersonal contra la mujer (Tabla 19).

En cuanto a los mecanismos causales de la violencia interpersonal tenemos que para los últimos tres años, el mecanismo contundente es el más significativo seguido del corto-contundente. Es importante notar el incremento de casi un 50% en el 2016 respecto al 2015, del mecanismo abrasivo, pues en el 2015 se presentaron 875 casos mientras que en este año se registran 1.692 (Tabla 20).

**Tabla 20. Mujeres Víctimas de Violencia Interpersonal según mecanismo causal, Colombia 2014, 2015, 2016.**

Causa de la lesión	2014	2015	2016
Abrasivo	993	875	1.692
Agentes y mecanismo explosivo	32	12	11
Agentes y mecanismos biológicos	26	17	21
Biodinámico	27	41	39
Cáustico	42	29	30
Contundente	18.371	12.988	15.259
Cortante	1.330	995	1.325
Corto contundente	9.063	3.360	3.575
Corto punzante	1.063	713	1.011
Eléctrico	4	3	6
Generadores de asfixia	12	2	12
Mecanismo múltiple	1.132	6.401	8.746
Por determinar	3.128	2.107	2.577
Proyectil de arma de fuego	220	170	269
Punzante	38	36	47
Térmico	79	50	75
Tóxico	58	37	59
Total	35.618	27.836	34.754

**Tabla 21. Mujeres Víctimas de Violencia Interpersonal según presunto agresor, Colombia 2014, 2015, 2016.**

Presunto agresor	2014	2015	2016
Agresor desconocido	2.126	1.748	2.198
Amigo (a)	11	1.637	1.764
Conocido	25.294	19.112	22.744
Delincuencia común	729	534	859
Miembro de un grupo de la delincuencia organizada	277	126	158
Miembros de grupos alzados al margen de la ley	26	15	7
Miembros de las fuerzas armadas, de policía, policía judicial y servicios de inteligencia	1.885	1.562	1.975
Miembros de seguridad privada	60	42	55
Otro	1.534	1.689	2.592
Personal de custodia	45	12	41
Profesor (a)	-	46	-
Sin información	3.631	1.313	2.361
Total	35.618	27.836	34.754

El presunto agresor conocido parece durante los tres años en estudio como el principal presunto responsable de los casos de violencia interpersonal contra las mujeres. EN segundo lugar el agresor desconocido y en tercer lugar otro (Tabla 21).

Siguiendo las tendencias de los otros tipos de violencia aquí analizados, Bogotá aparece como el departamento en el que más casos de violencia interpersonal ha registrado en los últimos tres años, 8.471 en 2014, 3466 en 2015 y 7.287 en 2016. En segundo lugar está Antioquia con 3189 casos en 2014, 2.521 en 2015 y 3.284 en 2016. En tercer lugar nuevamente está el Valle del Cauca con 3.275 casos en 2014, 2.345 en 2015 y 2.895 en 2016.



**Tabla 22. Mujeres Víctimas de Violencia Interpersonal según departamento, Colombia 2014, 2015, 2016.**

<b>Departamento del hecho</b>	<b>2014</b>	<b>2015</b>	<b>2016</b>
Amazonas	45	57	60
Antioquia	3.189	2.521	3.284
Arauca	133	140	215
Archipiélago de San Andrés, Providencia y Santa Catalina	123	57	139
Atlántico	1.542	1.536	1.690
Bogotá, D.C.	8.471	3.466	7.287
Bolívar	1.102	1.093	1.073
Boyacá	1.154	914	1.201
Caldas	822	751	720
Caquetá	164	188	161
Casanare	324	325	351
Cauca	534	704	685
Cesar	787	768	818
Chocó	172	205	171
Córdoba	625	594	607
Cundinamarca	2.734	2.189	3.192
Guainía	-	28	19
Guaviare	30	15	35
Huila	971	976	917
La Guajira	259	348	374
Magdalena	1.010	936	894
Meta	963	980	993
Nariño	1.025	918	976
Norte de Santander	950	909	880
Putumayo	142	160	242
Quindio	844	746	633
Risaralda	759	704	707
Santander	1.809	1.644	1.766
Sucre	511	396	445
Tolima	1.147	1.195	1.312
Valle del Cauca	3.275	2.345	2.895
Vichada	2	28	12
<b>Total</b>	<b>35.618</b>	<b>27.836</b>	<b>34.754</b>